

АППАРАТЫ СШИВАЮЩИЕ VOLKMANN Германия



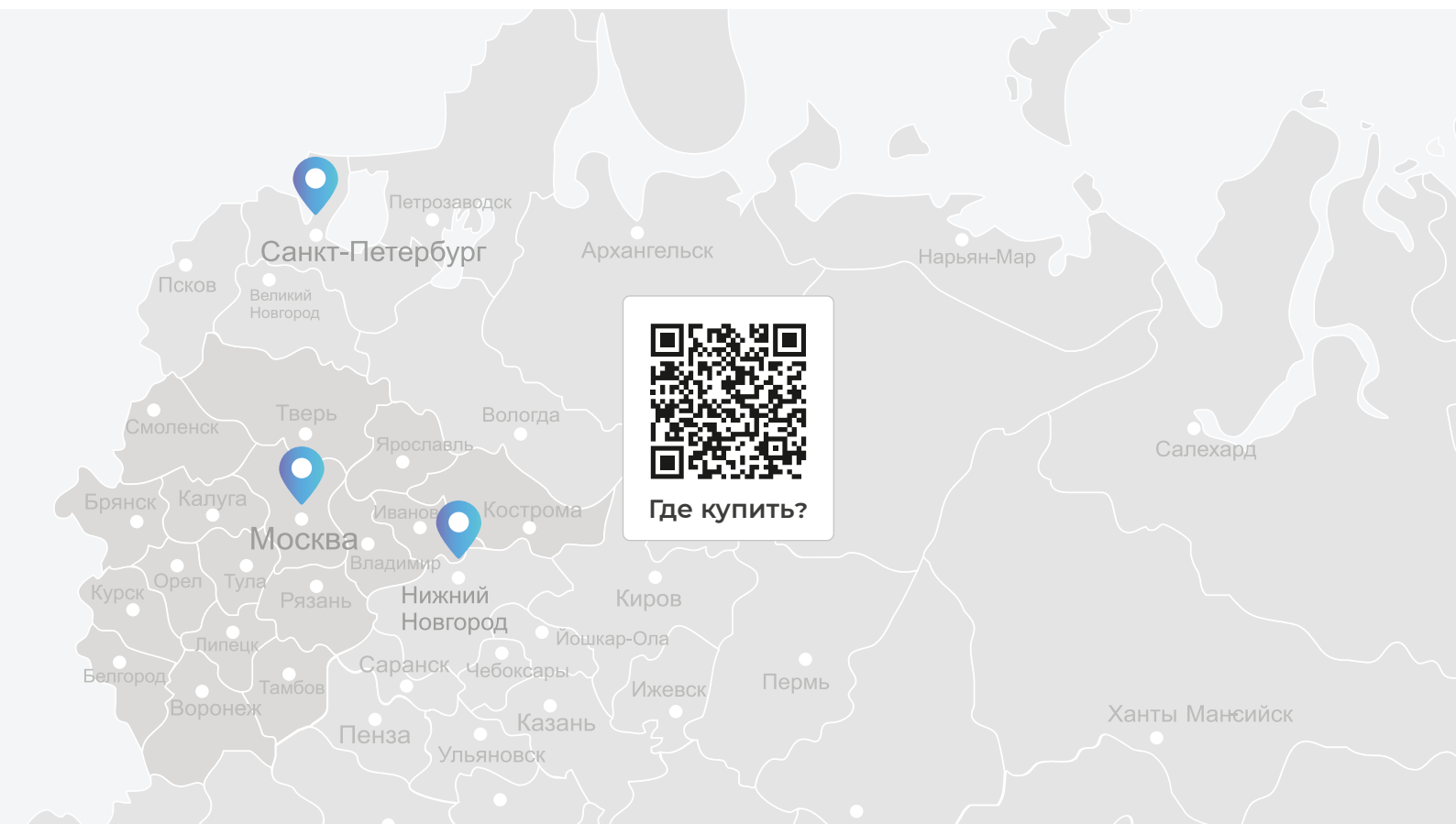


Альфамедэкс

Компания «АЛЬФАМЕДЭКС» — официальный представитель производителей MEDEREN и Volkmann Medizintechnik на территории РФ и стран СНГ

Широкий ассортиментный ряд медицинских расходных материалов для хирургии

- Аппараты сшивающие
- Инструменты для эндоскопических манипуляций
- Кассеты к аппаратам сшивающим
- Катетеры типа Фогарти
- Клиппаппликаторы
- Клипсы лигирующие
- Кожные степлеры
- Лезвия хирургические
- Мешки и сачки для эвакуации органов
- Ручки-держатели для хирургических лезвий многоцветные
- Скальпели хирургические
- Троакары эндоскопические
- Устройства для защиты раны



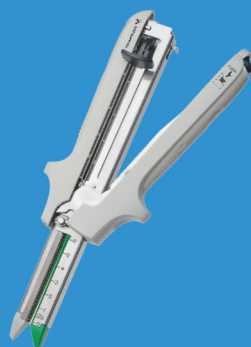
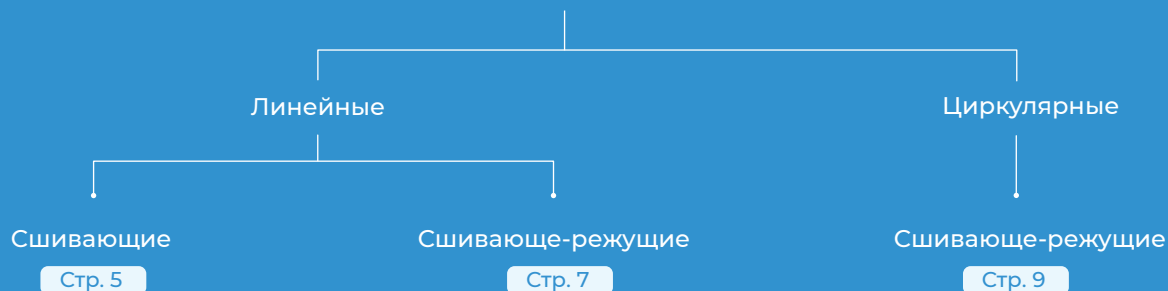
Сфокусируйтесь на здоровье пациентов –
с остальным поможет Альфамедэкс

АППАРАТЫ СШИВАЮЩИЕ VOLKMANN



Отзывы
специалистов

Для открытой хирургии



Для эндоскопической хирургии



АППАРАТЫ СШИВАЮЩИЕ VOLKMANN ИСПОЛЬЗУЮТ В ВЕДУЩИХ ЛПУ



Городская клиническая больница
имени С. П. Боткина



Национальный медицинский
исследовательский центр
хирургии имени А. В. Вишневского



Национальный медицинский
исследовательский центр
радиологии



Национальный медицинский
исследовательский центр
онкологии имени Н. Н. Петрова



Первый Московский
государственный медицинский
университет имени И. М. Сеченова



Городская клиническая больница
№ 67 имени Л. А. Ворохобова



Городская клиническая больница
имени С. И. Спасокукоцкого



Ленинградская областная
клиническая больница



Городская клиническая больница
имени С. С. Юдина



Онкологический диспансер
Минздрава Чувашии



Клинический онкологический
диспансер № 1



Федеральный научно-клинический
центр ФМБА России



Первая Градская больница имени
Н. И. Пирогова



Научно-исследовательский
институт скорой помощи имени
Н. В. Склифосовского



Первый Санкт-Петербургский
государственный медицинский
университет имени академика
И. П. Павлова



Российский научный центр
хирургии имени академика
Б. В. Петровского



Городская больница Святого
Великомученика Георгия



Мурманский многопрофильный
центр имени Н. И. Пирогова



Военно-медицинская академия
имени С. М. Кирова

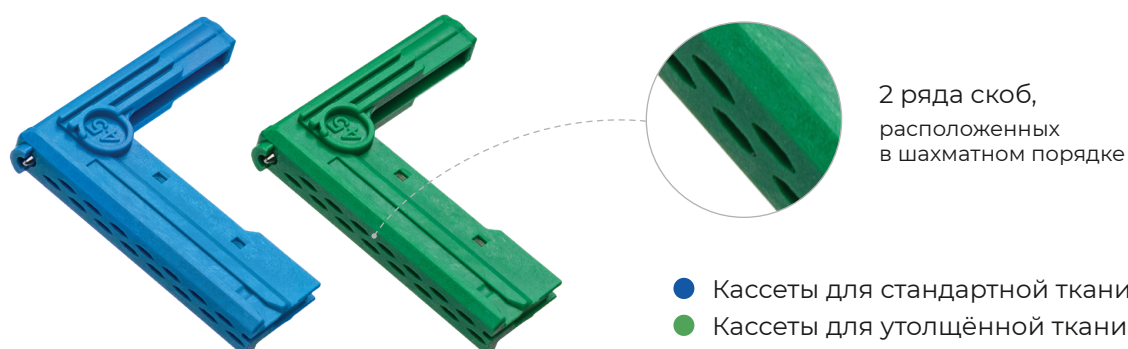


Центральный военно-клинический
госпиталь имени А. А. Вишневского



- Длина шва: 30, 45, 60 мм
- 8 прошиваний в рамках одной операции
- Аппараты поставляются с предустановленной кассетой

Кассеты к аппаратам линейным сшивающим



Размерный ряд

REF аппарата	Цвет и REF подходящей кассеты	Высота открытой скобы кассеты, мм		Высота закрытой скобы, мм	Длина шва, мм
		предустановленной	отдельно поставляемой		
1847-VL-B30-B 1847-VL-G30-B	■ 1847-VLS30B-B ■ 1847-VLS30G-B	3,5 4,5	3,8 4,5	1,5 2,0	30
1847-VL-B45-B 1847-VL-G45-B	■ 1847-VLS45B-B ■ 1847-VLS45G-B	3,5 4,5	3,8 4,5	1,5 2,0	45
1847-VL-B60-B 1847-VL-G60-B	■ 1847-VLS60B-B ■ 1847-VLS60G-B	3,5 4,5	3,8 4,5	1,5 2,0	60

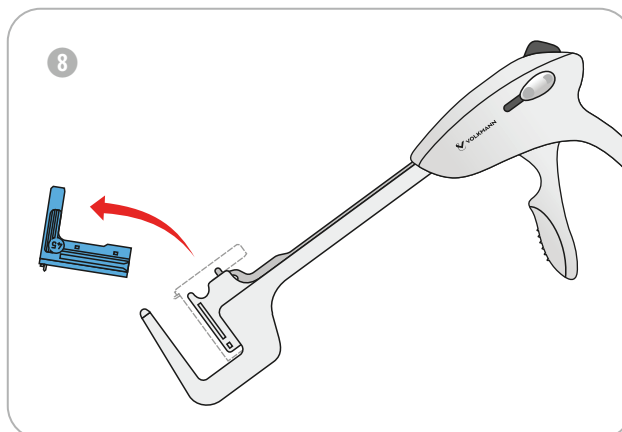
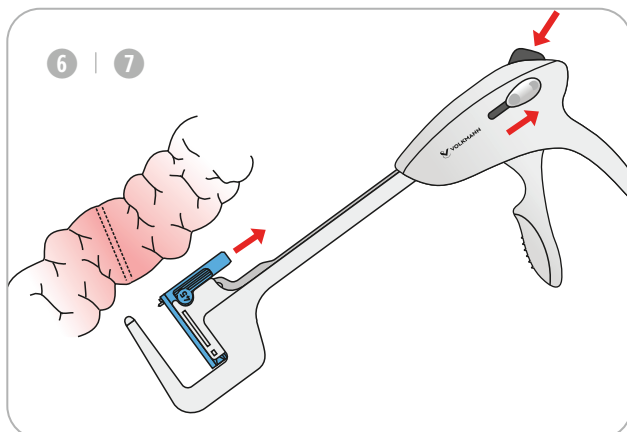
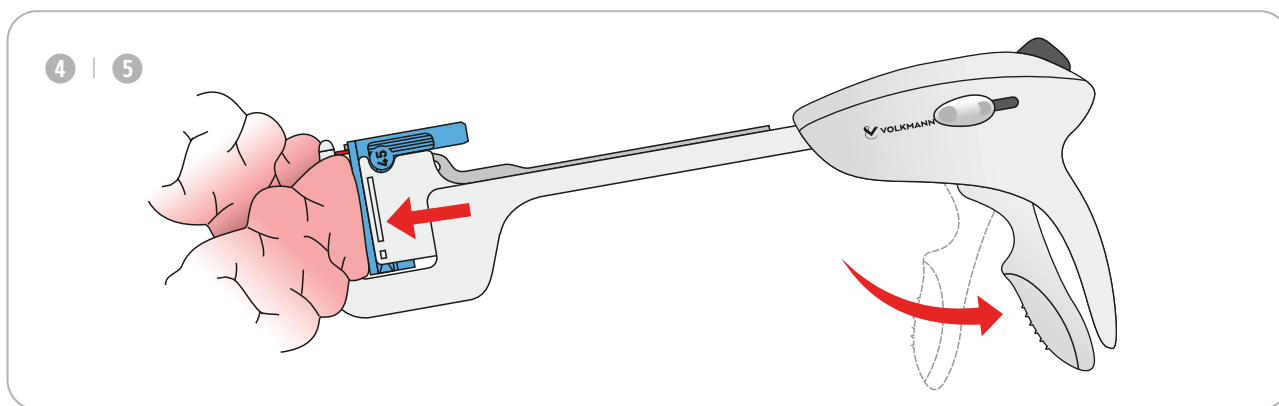
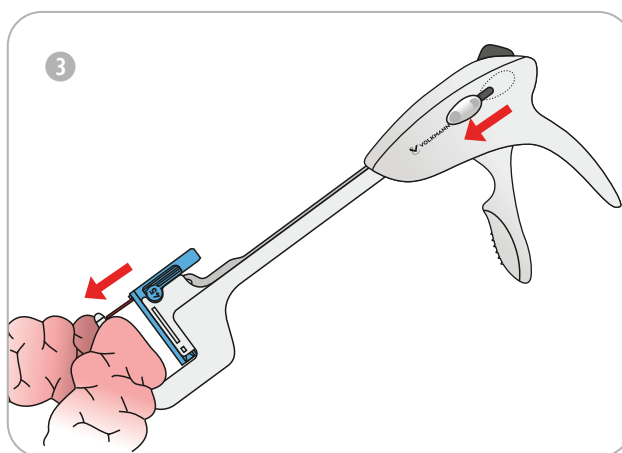
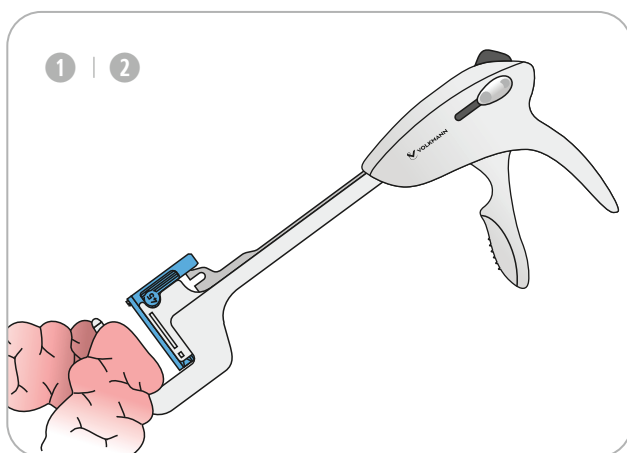
Способ применения аппаратов линейных сшивающих



Видео-инструкция



1. Расположите прошиваемую ткань между браншами сшивающего аппарата.
2. Удостоверьтесь, что ткань поместилась полностью.
3. С помощью ползунка отведите металлический предохранитель к упорной бранше. Металлический предохранитель активирован.
4. Нажмите на рукоять, чтобы сомкнуть бранши.
5. Повторно нажмите на рукоять. Произойдёт прошивание ткани.
6. Откройте бранши сшивающего аппарата с помощью чёрной кнопки, расположенной на корпусе сшивающего аппарата.
7. Верните предохранитель в исходное положение, потянув ползунки на себя.
8. Для удаления кассеты потяните её вбок.



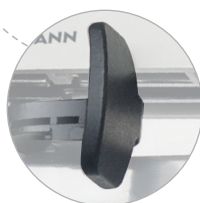
АППАРАТЫ ЛИНЕЙНЫЕ СШИВАЮЩЕ-РЕЖУЩИЕ



Кнопка раскрытия аппарата



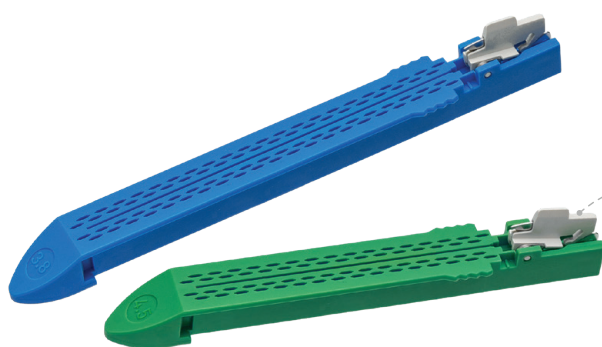
Ползунок прошивания



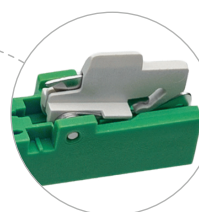
расположен с двух сторон от корпуса для манёвренной работы специалиста

- Длина шва: 60, 80, 100 мм
- 8 прошиваний в рамках одной операции
- Аппараты поставляются с предустановленной кассетой

Кассеты к аппаратам линейным сшивающе-режущим



- Кассеты для стандартной ткани
- Кассеты для утолщённой ткани



Нож в кассете для безупречного рассечения ткани с каждой сменой кассеты

Размерный ряд

REF аппарата	Цвет и REF кассеты	Высота открытой скобы кассеты, мм		Высота закрытой скобы, мм	Длина шва, мм
		предустановленной	отдельно поставляемой		
1847-VLC-B60-B 1847-VLC-G60-B	■ 1847-VLSC60B-B ■ 1847-VLSC60G-B	3,8 4,5	3,8 4,5	1,5 2,0	60
1847-VLC-B80-B 1847-VLC-G80-B	■ 1847-VLSC80B-B ■ 1847-VLSC80G-B	3,8 4,5	3,8 4,5	1,5 2,0	80
1847-VLC-B100-B 1847-VLC-G100-B	■ 1847-VLSC100B-B ■ 1847-VLSC100G-B	3,8 4,5	3,8 4,5	1,5 2,0	100

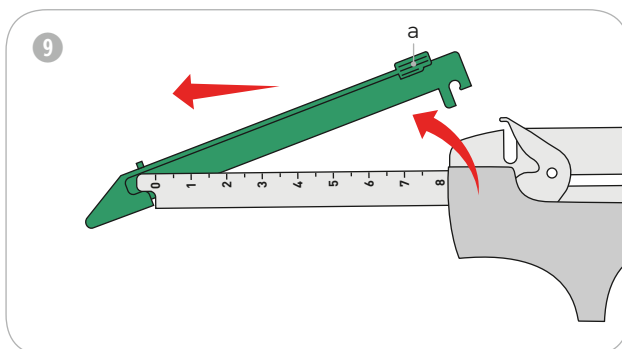
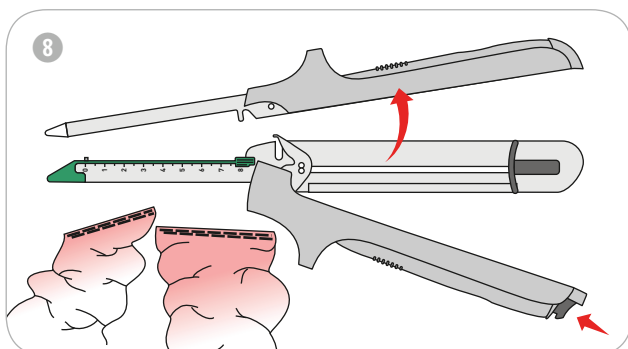
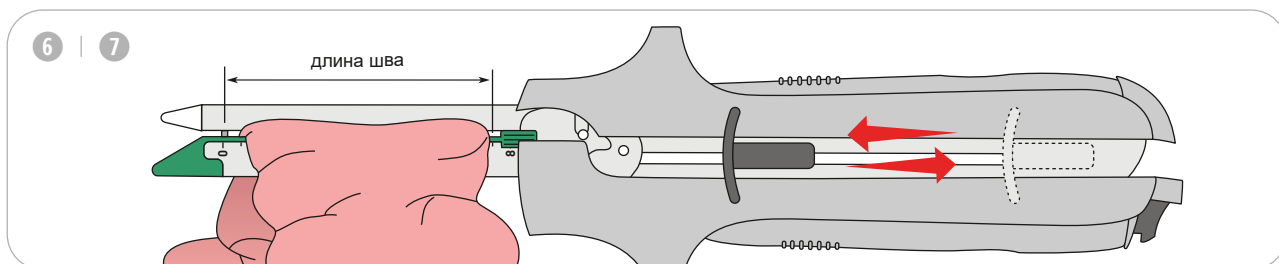
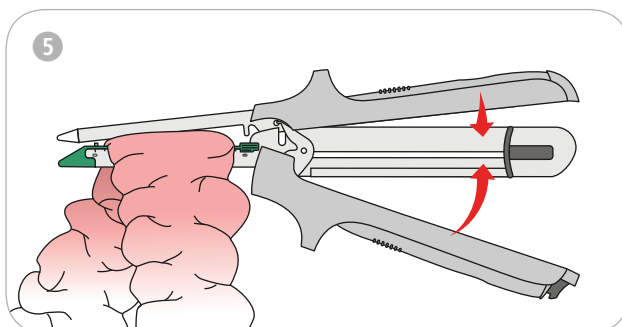
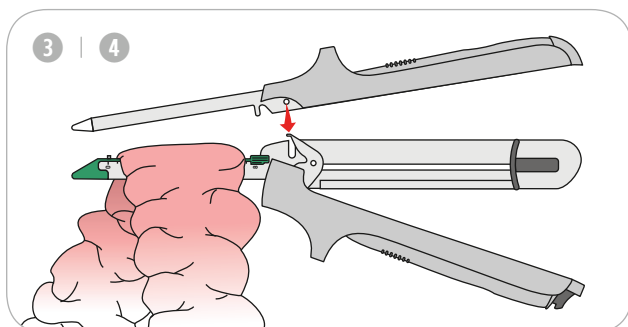
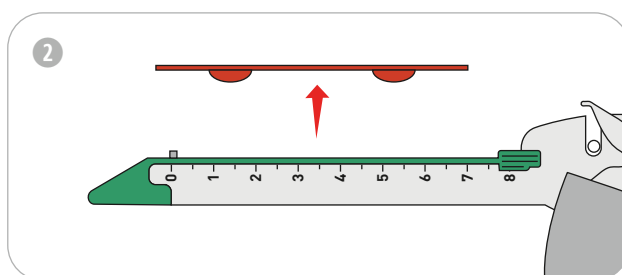
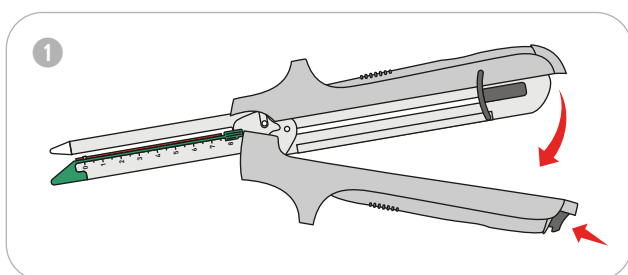
Способ применения аппаратов линейных сшивающе-режущих



Видео-инструкция



1. Разведите части корпуса сшивающего аппарата, нажав на чёрную кнопку.
2. Потяните за предохранитель кассеты, чтобы его снять.
3. Расположите прошиваемую ткань между браншами.
4. Удостоверьтесь, что ткань поместилась полностью.
5. Сведите две части металлического корпуса сшивающего аппарата.
6. Сдвиньте ползунок прошивания к кассете до упора. Произойдёт прошивание ткани.
7. Сдвиньте ползунок в обратном направлении, к себе. Аппарат готов к открытию.
8. Нажмите на чёрную кнопку для открытия браншей.
9. Для смены кассеты отведите её движением вверх и вбок, взявшись за специальные выступы (а) по бокам кассеты.



АППАРАТЫ ЦИРКУЛЯРНЫЕ СШИВАЮЩЕ-РЕЖУЩИЕ

- Диаметр шва: 21, 25, 28, 29, 32, 34 мм
- 1 прошивание в рамках одной операции
- Аппараты поставляются с предустановленной кассетой
- Съёмная негибкая головка
- Количество рядов скоб: 2 или 3

Два варианта длины
для создания анастомоза
с разной локализацией

Стандартные

Удлиненные



Размерный ряд

REF	Диаметр рабочей части, мм	Высота скоб до прошивания, мм	Кол-во рядов скоб	Размеры зазоров прошивания, мм
Стандартные				
1847-VC21-B	21	5	2	1,0-2,0
1847-VC25-B	25	5	2	1,0-2,3
25CT	25	3,8	3	1,7-2,1
1847-VC29-B	29	5	2	1,0-2,3
29CT	29	3,8	3	1,7-2,1
1847-VC32-B	32	5	2	1,0-2,3
32CT	32	3,8	3	1,7-2,1
1847-VC34-B	34	5	2	1,0-2,3
Удлиненные				
1847-VC25L	25	5	2	1,0-2,3
1847-VC28L	28	5	2	1,0-2,3
1847-VC32L	32	5	2	1,0-2,3

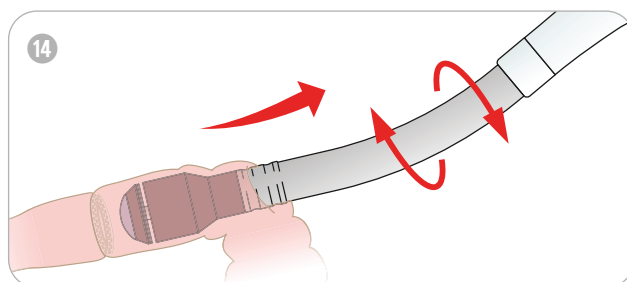
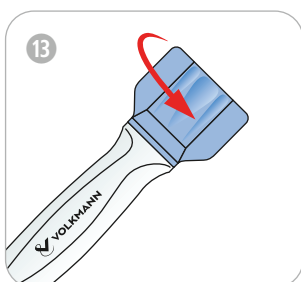
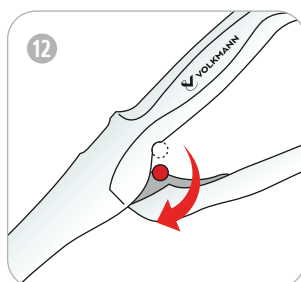
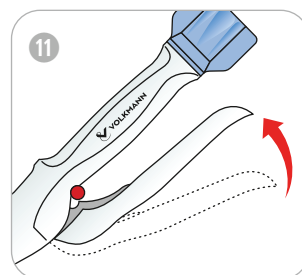
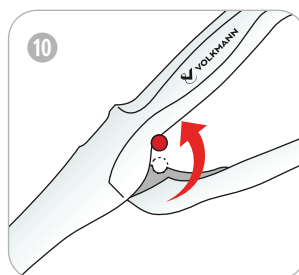
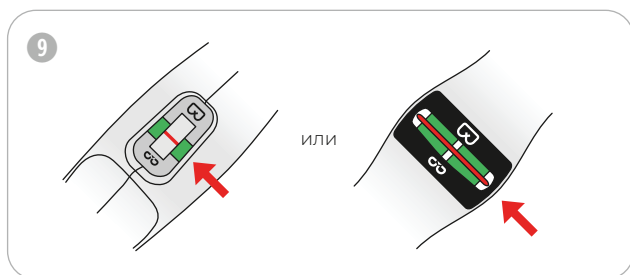
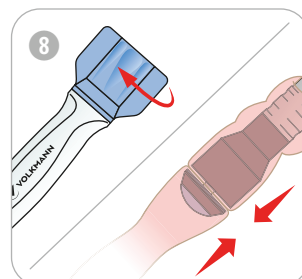
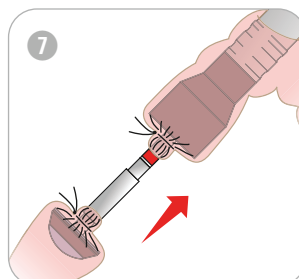
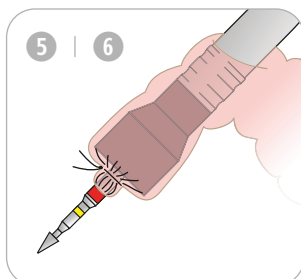
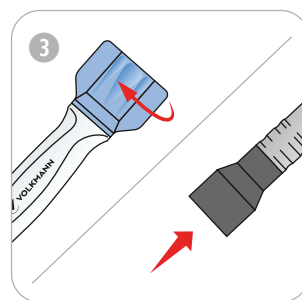
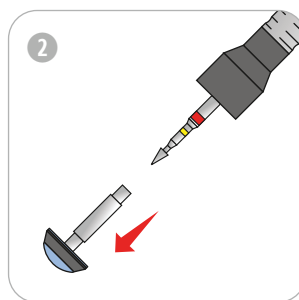
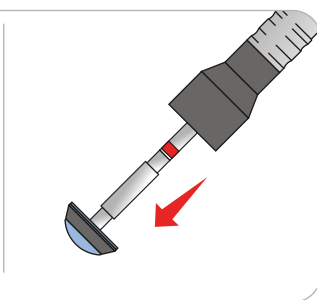
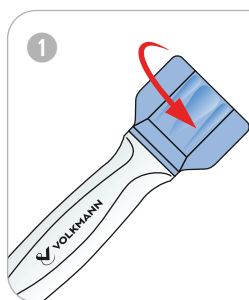
Способ применения аппаратов циркулярных сшивающе-режущих



Видео-инструкция



1. Прокручивайте рукоять против часовой стрелки до появления красной метки на стилете.
2. Потяните головку сшивающего аппарата от себя, чтобы отсоединить её от стилета.
3. Вращайте рукоять по часовой стрелке. Стиллет заведён обратно в корпус.
4. Зафиксируйте кисетным швом головку сшивающего аппарата.
5. Расположите аппарат в месте предполагаемого анастомоза. Зафиксируйте кисетным швом кассету сшивающего аппарата.
6. Выкрутите стилет против часовой стрелки до появления красной метки.
7. Соедините головку сшивающего аппарата со стилетом до щелчка.
8. Вращайте рукоять по часовой стрелке для регулирования величины зазора.
9. После появления красной метки в зелёном секторе — аппарат готов к прошиванию.
10. Отведите красный предохранитель.
11. Нажмите однократно на рукоять. Произойдёт прошивание ткани.
12. Верните предохранитель в первоначальное положение.
13. Совершите один полный оборот рукояти против часовой стрелки. Головка частично отсоединена от аппарата.
14. Прокручивая сшивающий аппарат, извлеките его.

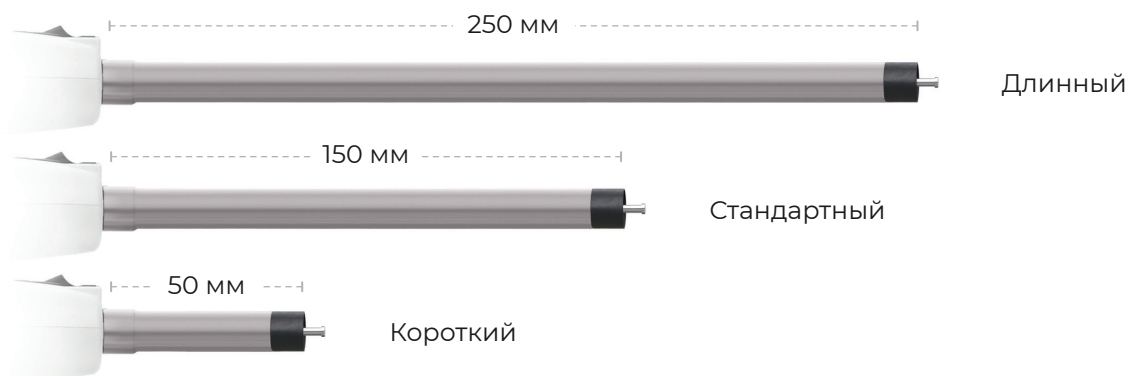


АППАРАТЫ МЕХАНИЧЕСКИЕ С РАЗБОРНЫМ ШТОКОМ

- Длина штока: 50, 150, 250 мм
- Длина шва: 30, 45, 60 мм
- Вращение штока 360°
- Артикуляция кассеты 45°
- 8 прошиваний в рамках одной операции
- Аппараты поставляются без предустановленной кассеты



Варианты длины штока

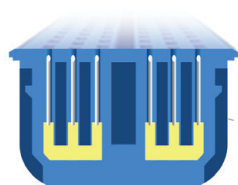


КАССЕТЫ К АППАРАТАМ СШИВАЮЩИМ МЕХАНИЧЕСКИМ С РАЗБОРНЫМ ШТОКОМ

Одноуровневые

UUUU UUUU

Привычный
вариант
исполнения



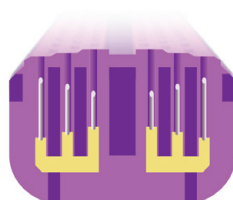
6 рядов скоб,
расположенных
в шахматном
порядке



Трёхуровневые

UUUU UUUU

Разная высота скоб
до и после прошивания
позволяет создавать
шов в более широком
диапазоне толщины



Клювовидные кассеты применяются
при операциях в труднодоступных местах.

Размерный ряд

REF аппарата	Цвет и REF кассеты	Длина шва, мм	Высота открытой скобы, мм	Высота закрытой скобы, мм	Подходящий диаметр троакара, мм
1847-VES-B 1847-VEM-B 1847-VEL-B	Кассеты с одноуровневым накладыванием скоб				
	□ 1847-VEAFS30W-B	30	2,5	1,0	12
	□ 1847-VEAFS45W-B	45	2,5	1,0	12
	■ 1847-VEAFS45B-B	45	3,8	1,5	12
	■ 1847-VEAFS45Y-B	45	4,1	1,75	12
	■ 1847-VEAFS45G-B	45	4,5	2,0	15
	□ 1847-VEAFS60W-B	60	2,5	1,0	12
	■ 1847-VEAFS60B-B	60	3,8	1,5	12
	■ 1847-VEAFS60Y-B	60	4,1	1,75	12
	■ 1847-VEAFS60G-B	60	4,5	2,0	15
	Кассеты с трёхуровневым накладыванием скоб				
	■ 1847-VEAT45T-B	45	2,0/2,5/3,0	0,88–1,5	12
	■ 1847-VEAT45P-B	45	3,0/3,5/4,0	1,5–2,25	12
	■ 1847-VEAT45B-B	45	4,0/4,5/5,0	2,25–3,0	15
	■ 1847-VEAT60T-B	60	2,0/2,5/3,0	0,88–1,5	12
	■ 1847-VEAT60P-B	60	3,0/3,5/4,0	1,5–2,25	12
	■ 1847-VEAT60B-B	60	4,0/4,5/5,0	2,25–3,0	15
	Кассеты с трёхуровневым накладыванием скоб клювовидные				
	■ 1847-VEART45TC-B	45	2,0/2,5/3,0	0,88–1,5	12
	■ 1847-VEART60TC-B	60	2,0/2,5/3,0	0,88–1,5	12
	■ 1847-VEART60PC-B	60	3,0/3,5/4,0	1,5–2,25	12

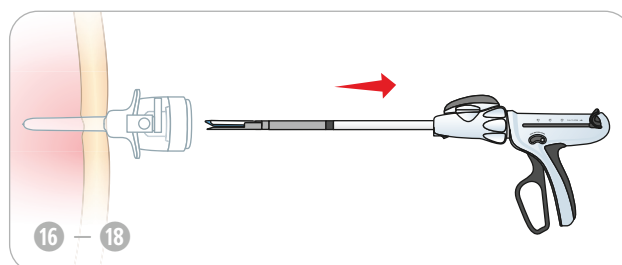
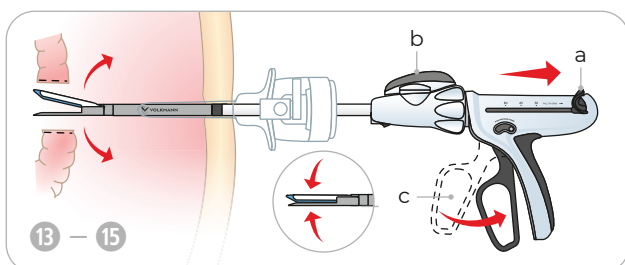
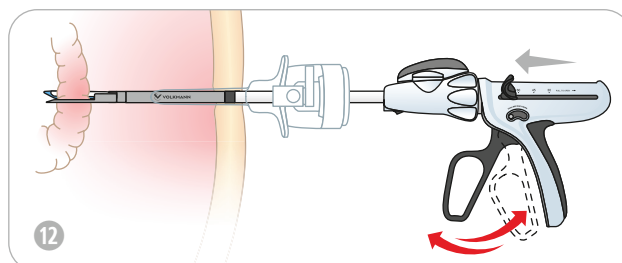
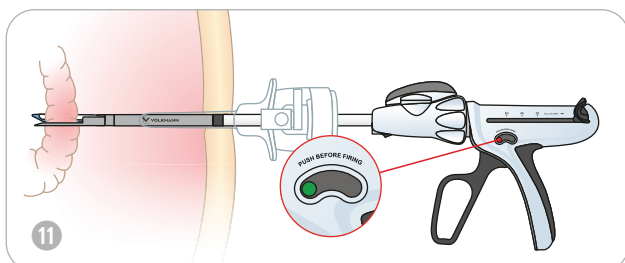
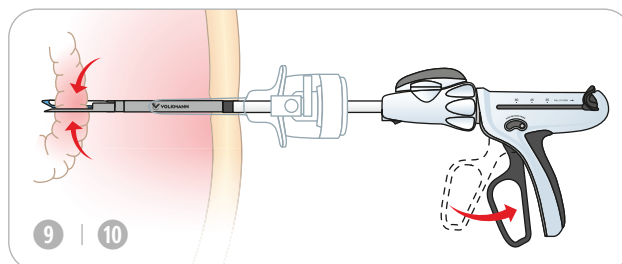
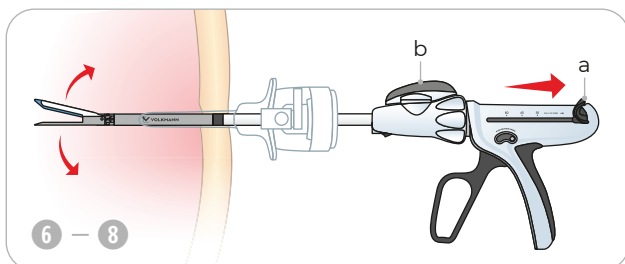
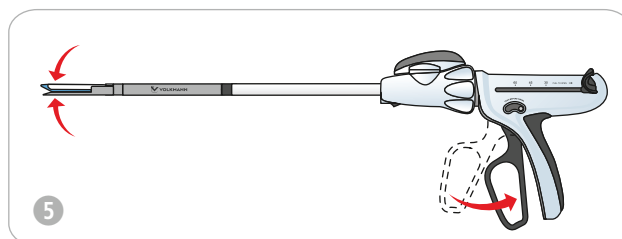
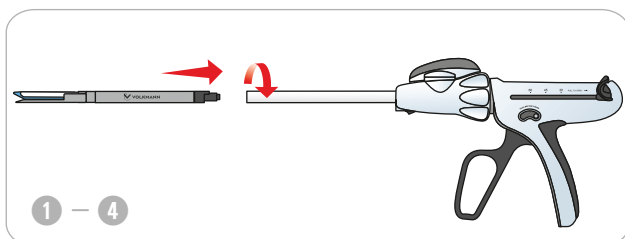
Способ применения аппаратов механических с разборным штоком



Видео-инструкция



1. Выберите необходимый тип кассеты.
2. Потяните за предохранитель кассеты, чтобы его снять.
3. Вставьте кассету в шток эндоскопического линейного сшивающего аппарата в положение «стрелка к стрелке».
4. Потяните кассету к аппарату по часовой стрелке до щелчка. Кассета установлена.
5. Нажмите на рукоять. Бранши кассеты закрыты. Аппарат готов к погружению в троакар.
6. Погрузите сшивающий аппарат в троакар до полного выхода бранши кассеты из канюли.
7. Потяните рычаг (a) на себя на индикаторе прошивания для открытия кассеты.
8. Отрегулируйте угол кассеты с помощью рычага (b) на рукоятке. Максимальный угол изгиба 45° достигается в положении рычага перпендикулярно штоку.
9. Расположите ткань между браншами кассеты.
10. Однократно нажмите на рукоять, чтобы зафиксировать ткань.
11. Нажмите на зелёную кнопку предохранителя. Аппарат готов к работе.
12. Сожмите рукоять повторно и прошейте ткань. Количество нажатий зависит от длины кассеты. Каждое нажатие прошивает 15 мм ткани.
13. Отведите индикатор длины шва (a) на себя до упора. Бранши кассеты откроются.
14. Перед изъятием кассеты из троакара, с помощью рычага (b) верните кассету в нейтральное положение.
15. Сожмите рукоять (c), чтобы сомкнуть бранши.
16. Извлеките сшивающий аппарат из троакара.
17. Для отсоединения кассеты от аппарата отведите индикатор длины шва на себя до упора. Бранши кассеты откроются.
18. Отведите чёрный ползунок, расположенный на ротационном колесе, на себя. Поверните кассету против часовой стрелки. Кассета будет отсоединена от аппарата.

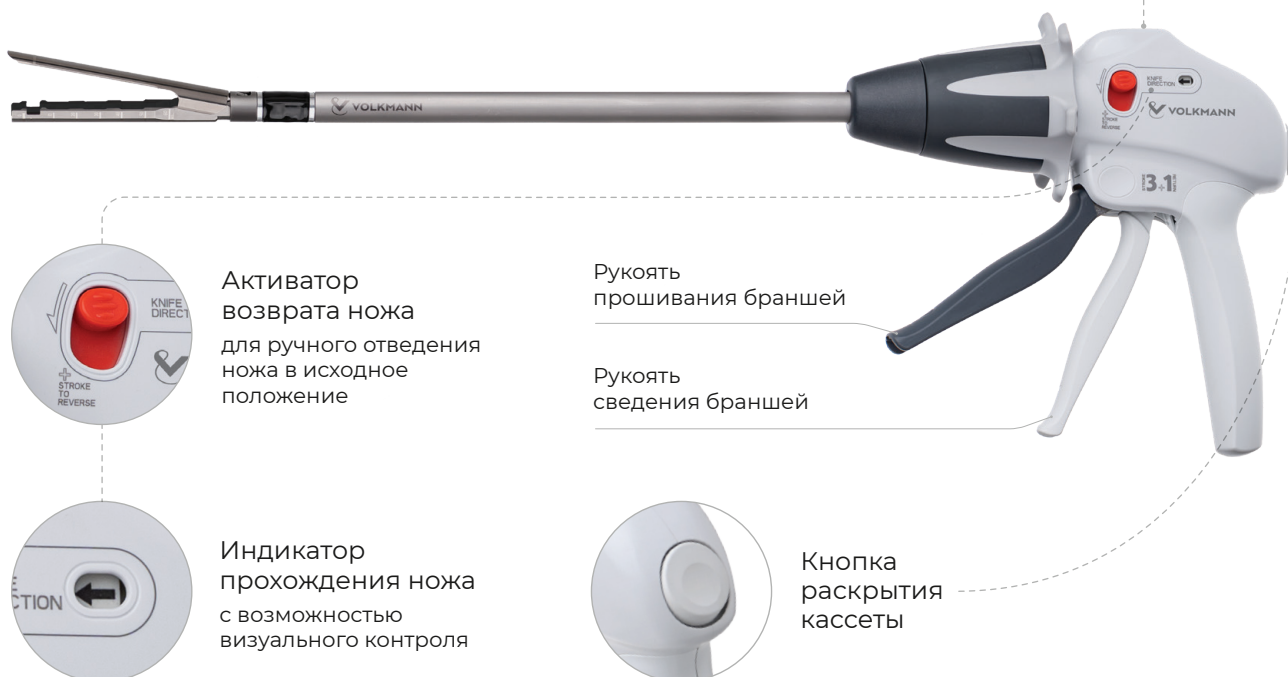


АППАРАТЫ МЕХАНИЧЕСКИЕ С ЛИТЫМ ШТОКОМ

- Длина штока: 340, 440 мм
- Длина шва: 45, 60 мм
- Вращение штока 360°
- Артикуляция кассеты 45°
- 12 прошиваний в рамках одной операции
- Аппараты поставляются без предустановленной кассеты



Окно-индикатор
для контроля количества
оставшихся нажатий на рукоять



Варианты длины штока

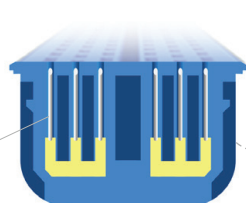


КАССЕТЫ К АППАРАТАМ СШИВАЮЩИМ МЕХАНИЧЕСКИМ С ЛИТЫМ ШТОКОМ

Одноуровневые

Привычный вариант исполнения

6 рядов скоб, расположенных в шахматном порядке



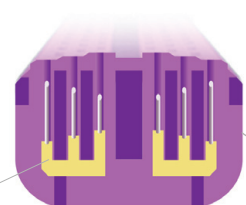
Два варианта длины кассет 45 и 60 мм



Трёхуровневые

Разная высота скоб до и после прошивания позволяет создавать шов в более широком диапазоне толщины

6 рядов скоб, расположенных в шахматном порядке



Два варианта длины кассет 45 и 60 мм



Размерный ряд

REF аппарата	Цвет и REF кассеты	Длина шва, мм	Высота открытой скобы, мм	Высота закрытой скобы, мм	Подходящий диаметр троакара, мм
Кассеты с одноуровневым накладыванием скоб					
ELM45 ELL45	□ 1847-VER45W-BPPW	45	2,5	1,0	12
	■ 1847-VER45B-BPPW	45	3,5	1,5	12
	■ 1847-VER45Y-BPPW	45	3,8	1,8	12
	■ 1847-VER45G-BPPW	45	4,1	2,0	12
	■ 1847-VER45D-BPPW	45	4,5	2,2	12
ELM60 ELL60	□ 1847-VER60W-BPPW	60	2,5	1,0	12
	■ 1847-VER60B-BPPW	60	3,5	1,5	12
	■ 1847-VER60Y-BPPW	60	3,8	1,8	12
	■ 1847-VER60G-BPPW	60	4,1	2,0	12
	■ 1847-VER60D-BPPW	60	4,5	2,2	12
Кассеты с трёхуровневым накладыванием скоб					
ELM45 ELL45	■ 1847-VET45T-BPPW	45	2,0/2,5/3,0	0,8–1,2	12
	■ 1847-VET45P-BPPW	45	3,0/3,5/4,0	1,2–1,8	12
	■ 1847-VET45D-BPPW	45	4,0/4,5/5,0	1,8–2,2	12
ELM60 ELL60	■ 1847-VET60T-BPPW	60	2,0/2,5/3,0	0,8–1,2	12
	■ 1847-VET60P-BPPW	60	3,0/3,5/4,0	1,2–1,8	12
	■ 1847-VET60D-BPPW	60	4,0/4,5/5,0	1,8–2,2	12

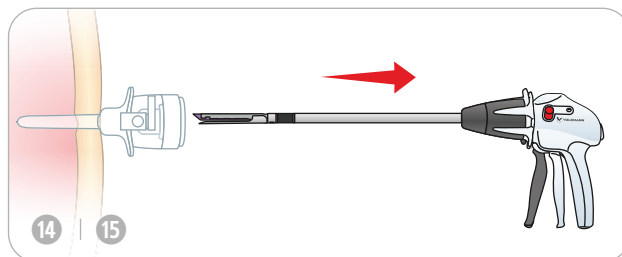
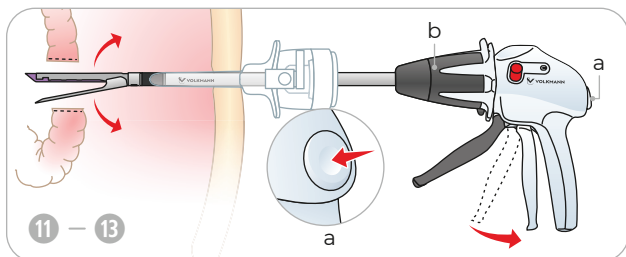
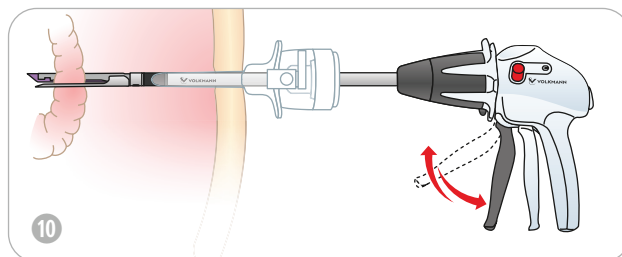
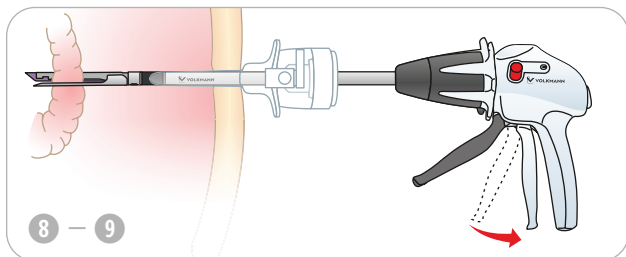
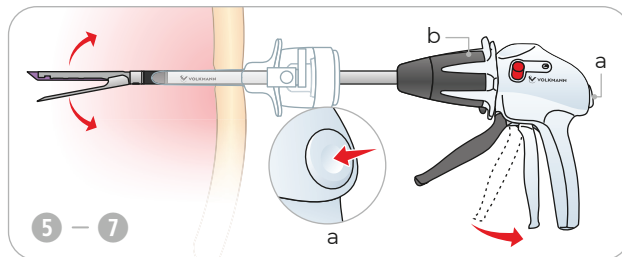
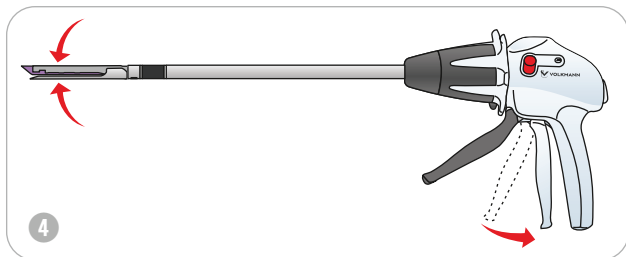
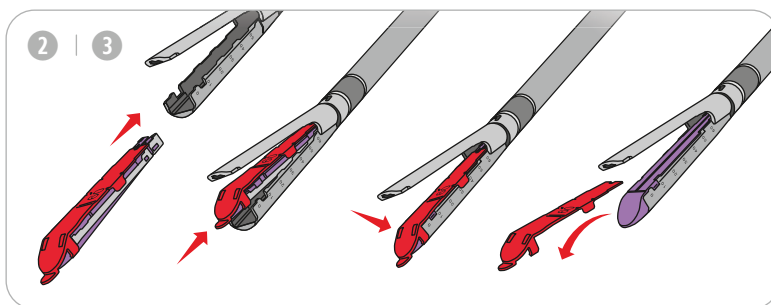
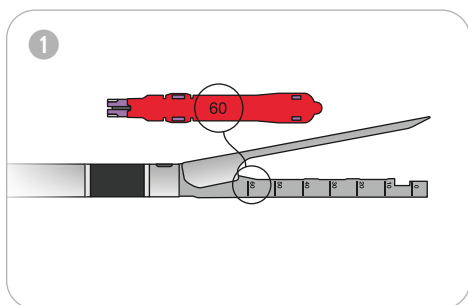
Способ применения аппаратов механических с литым штоком



Видео-инструкция



1. Выберите необходимый тип кассеты.
2. Установите сменную кассету в паз до упора. Кассета установлена.
3. Потяните за предохранитель кассеты. Предохранитель удалён.
4. Сожмите белую рукоять. Бранши кассеты закрыты. Аппарат готов к погружению в троакар¹.
5. Погрузите сшивающий аппарат в троакар до полного выхода бранши кассеты из канюли.
6. Нажмите одновременно на кнопку раскрытия бранш (а) и белую рукоять. Бранши открыты.
7. При необходимости поверните кассету, потянув на себя поворотное колесо (b). Отрегулируйте необходимый угол, прижимая кассету к стенке живота или органу пациента.
8. Расположите ткань между браншами кассеты.
9. Сожмите белую рукоять. Ткань зафиксирована. Удерживайте ткань между браншами не менее 5 секунд для прекомпрессии.
10. Сожмите чёрную рукоять и прошейте ткань. Количество нажатий зависит от длины кассеты. Каждое нажатие позволяет прошить 15 мм ткани. Количество оставшихся нажатий отражено в окне-индикаторе.
11. Нажмите одновременно на кнопку раскрытия бранш (а) и белую рукоять. Бранши аппарата открыты.
12. Перед удалением сшивающего аппарата из троакара верните кассету в нейтральное положение.
13. Сожмите белую рукоять. Бранши сомкнуты.
14. Извлеките сшивающий аппарат из троакара.
15. Отсоедините кассету от паза бранши.



¹ Диаметр троакара должен быть не менее 12 мм.

АППАРАТЫ ЭЛЕКТРИЧЕСКИЕ С ЛИТЫМ ШТОКОМ



- Длина штока: 340 и 440 мм
- Длина шва: 45, 60 мм
- Вращение штока 360°
- Ручная артикуляция кассеты на 45°
- До 12 прошиваний в рамках одной операции
- Аккумулятор поставляется в комплекте
- Аппараты поставляются без предустановленной кассеты

Варианты длины штока

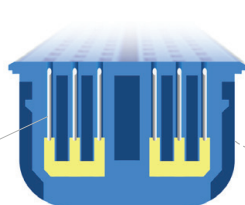


КАССЕТЫ К АППАРАТАМ СШИВАЮЩИМ ЭЛЕКТРИЧЕСКИМ С ЛИТЫМ ШТОКОМ

Одноуровневые

Привычный вариант
исполнения

6 рядов скоб,
расположенных
в шахматном порядке



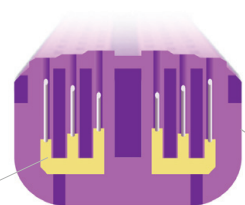
Два варианта
длины кассет
45 и 60 мм



Трёхуровневые

Разная высота скоб
до и после прошивания
позволяет создавать шов
в более широком диапазоне
толщины

6 рядов скоб,
расположенных
в шахматном порядке



Два варианта
длины кассет
45 и 60 мм



Размерный ряд

REF аппарата	Индикатор заряда	Цвет и REF кассеты	Длина шва, мм	Высота открытой скобы, мм	Высота закрытой скобы, мм	Подходящий диаметр троакара, мм
Кассеты с одноуровневым накладыванием скоб						
1847-VPEM45-BPW 1847-VPEM45-BPWL 1847-VPEL45-BPW 1847-VPEL45-BPWL	-	□ 1847-VER45W-BPPW	45	2,5	1,0	12
	✓	■ 1847-VER45B-BPPW	45	3,5	1,5	12
	-	■ 1847-VER45Y-BPPW	45	3,8	1,8	12
	✓	■ 1847-VER45G-BPPW	45	4,1	2,0	12
	✓	■ 1847-VER45D-BPPW	45	4,5	2,2	12
1847-VPEM60-BPW 1847-VPEM60-BPWL 1847-VPEL60-BPW 1847-VPEL60-BPWL	-	□ 1847-VER60W-BPPW	60	2,5	1,0	12
	✓	■ 1847-VER60B-BPPW	60	3,5	1,5	12
	-	■ 1847-VER60Y-BPPW	60	3,8	1,8	12
	✓	■ 1847-VER60G-BPPW	60	4,1	2,0	12
	✓	■ 1847-VER60D-BPPW	60	4,5	2,2	12
Кассеты с трёхуровневым накладыванием скоб						
1847-VPEM45-BPW 1847-VPEM45-BPWL 1847-VPEL45-BPW 1847-VPEL45-BPWL	-	■ 1847-VET45T-BPPW	45	2,0/2,5/3,0	0,8-1,2	12
	✓	■ 1847-VET45P-BPPW	45	3,0/3,5/4,0	1,2-1,8	12
	✓	■ 1847-VET45D-BPPW	45	4,0/4,5/5,0	1,8-2,2	12
1847-VPEM60-BPW 1847-VPEM60-BPWL 1847-VPEL60-BPW 1847-VPEL60-BPWL	-	■ 1847-VET60T-BPPW	60	2,0/2,5/3,0	0,8-1,2	12
	✓	■ 1847-VET60P-BPPW	60	3,0/3,5/4,0	1,2-1,8	12
	✓	■ 1847-VET60D-BPPW	60	4,0/4,5/5,0	1,8-2,2	12

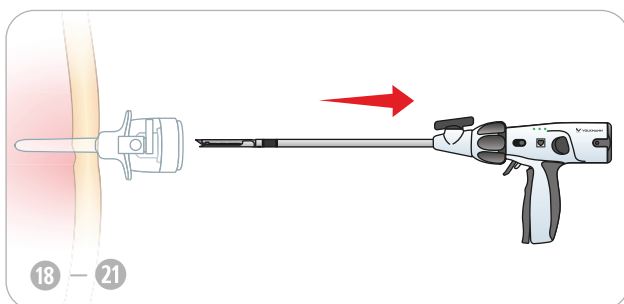
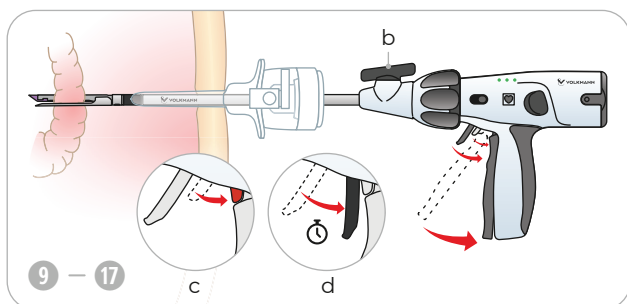
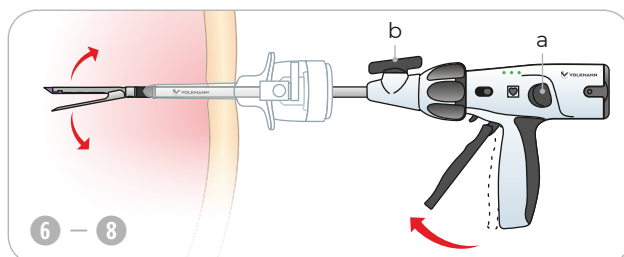
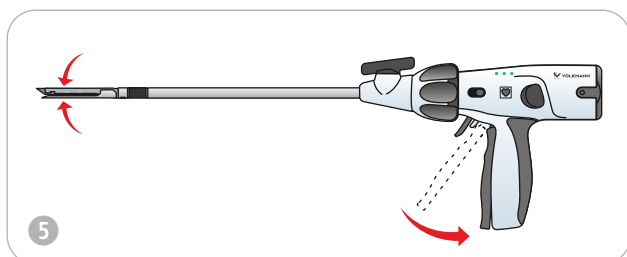
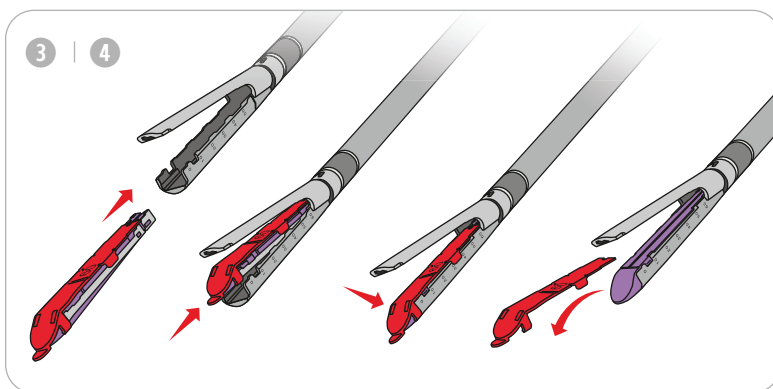
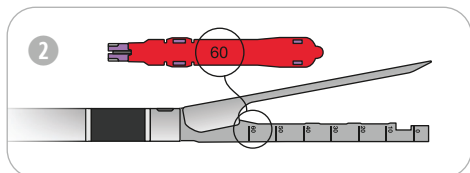
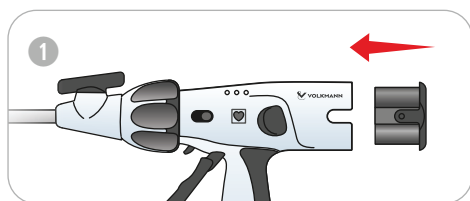
Способ применения аппаратов электрических с литым штоком



Видео-инструкция



1. Установите аккумуляторный блок в аппарат. Аккумулятор установлен.
2. Выберите необходимый тип кассеты.
3. Установите сменную кассету в паз до упора. Кассета установлена.
4. Потяните за предохранитель кассеты. Предохранитель удалён.
5. Сожмите рукоять закрытия бранши. Бранши кассеты закрыты. Аппарат готов к погружению в троакар¹.
6. Погрузите сшивающий аппарат в троакар до полного выхода бранши кассеты из канюли.
7. Нажмите одновременно на кнопку (а) и рукоять. Бранши открыты.
8. При необходимости поверните кассету, с помощью рычага (b) на рукояти. Отрегулируйте необходимый угол изгиба.
9. Расположите ткань между браншами кассеты.
10. Сожмите рукоять сведения браншей. Бранши закрыты. Ткань зафиксирована. Удерживайте ткань между браншами не менее 5 секунд для прекомпрессии.
11. Потяните кнопку предохранителя (с) на себя. Аппарат готов к работе.
12. Сожмите рычаг прошивания (d) и удерживайте его. Аппарат приведён в действие.
13. Продолжайте удерживать рычаг прошивания (d) до исчезновения характерного звукового сигнала. Ткань прошита. После того как прошивание совершенно, удерживайте бранши на ткани не менее 5 секунд, для стабилизации скоб на ткани.
14. Для удаления прошитой ткани из браншей кассеты отпустите рычаг прошивания. Нож возвращён в исходное положение.
15. * В случае принудительного возвращения ножа, отведите черный ползунок с надписью «Reverse», расположенный на рукоятке.
16. Перед извлечением сшивающего аппарата из троакара сожмите рукоять сведения браншей. Бранши сомкнуты.
17. Перед удалением сшивающего аппарата из троакара верните кассету в нейтральное положение с помощью рычага² (b).
18. Извлеките сшивающий аппарат из троакара.
19. Нажмите на кнопку раскрытия браншей. Бранши раскрыты.
20. Отсоедините кассету от паза бранши. Кассета отсоединена от аппарата.



¹ Диаметр троакара должен быть не менее 12 мм.

² Рычаг должен быть параллелен штоку.

Компания «АЛЬФАМЕДЭКС» — официальный представитель производителей MEDEREN и Volkmann Medizintechnik на территории РФ и стран СНГ

📍 199178, г. Санкт-Петербург, 18-я лн. В. О., д. 29 лит. А, часть помещ. 1-Н, 35, 37–44.

☎ +7 (800) 777-22-55 • 🌐 alfamedex.ru • ✉ sales@alfamedex.ru



Volkmann Medizintechnik GmbH. Germany

Немецкий производитель расходных материалов для открытой и малоинвазивной хирургии, урологии и смежных областей медицины. Ключевая цель компании заключается в создании доступных и качественных медицинских расходных материалов.

В своей работе производитель придерживается следующих принципов:

- › Высокое качество. В производстве продукции используются только высококачественные материалы, соответствующие европейским стандартам.
- › Надёжность. Компания обеспечивает непрерывный контроль производственного процесса и качества продукции.
- › Новаторство. Повышение конкурентоспособности за счёт использования новейших технологий, модернизации производства и увеличения производительности труда.

📍 Nowackanlage 13, 76137, Karlsruhe, Deutschland.

Tel./Fax: 0049-(0)721-47009771, 0049-(0)721-47009773

🌐 volkmannmed.com • ✉ info@volkmannmed.com



MEDEREN Neotech Ltd. Israel

Международный производитель широкого ассортимента одноразовых медицинских изделий и медицинского оборудования. Головной офис компании расположен в Тель-Авив-Яффа, Израиль.

В своей деятельности MEDEREN руководствуется основополагающими принципами оказания медицинской помощи в Израиле:

- › использует передовые технологии диагностики и лечения;
- › следует традициям индивидуального подхода, заботясь о каждом пациенте;
- › соблюдает высочайшие стандарты обеспечения безопасности.

Это результат многолетней работы и опыта международной команды специалистов.

📍 6777016, Harakevet St. 58, Tel Aviv-Jaffa, Israel.

Tel./Fax: +9 (723) 376-07-73

🌐 mederen.com • ✉ info@mederen.com